



Disposición de los estudiantes de Medicina Veterinaria de la Universidad de Antioquia para prestar sus casas como hogar de paso a fauna callejera en convenio con la Fundación Orca

Laura Osorno¹, Manuela Posada¹, Andrea Ochoa¹, María Camila Polanco¹, Carolina Gómez¹,
María Ximena Medrano¹

¹ Estudiantes de Medicina Veterinaria. Facultad de Ciencias Agrarias. Escuela de Medicina Veterinaria. Universidad de Antioquia, Medellín, Colombia

RESUMEN:

La situación en la que se encuentra la fauna callejera en la ciudad de Medellín es angustiante y la población en los albergues de la ciudad está aumentando día a día. De esto nace la necesidad de hacer este estudio con el fin de establecer si en la Escuela de Medicina Veterinaria de la Universidad de Antioquia hay disponibilidad de los estudiantes para prestar sus casas como hogares de paso para acoger animales en situación de calle que se encuentran refugiados en el albergue de la fundación ORCA, dar donaciones para éstos y suplir sus necesidades.

Para conocer la disposición de éstos estudiantes se realizó una encuesta a 75 estudiantes de la Escuela de Medicina Veterinaria de la Universidad de Antioquia, donde se analizaron las siguientes variables: Disposición de los estudiantes, número de animales que recibiría y donaciones que haría cada estudiante. De los encuestados, el 52% correspondiente a 39 personas estarían dispuestos a participar en el proyecto, 16 de ellos albergarían a los éstos animales de uno a dos meses y quienes no prestarían su casa como hogar de paso, el 97% estaría dispuesto a dar donaciones; ya sea de forma monetaria o en especies.

PALABRAS CLAVE: Hogares de paso, sobrepoblación, bienestar, salud pública.

INTRODUCCIÓN

Con este proyecto se pretende realizar una evaluación sobre la disposición de los estudiantes de la Escuela de Medicina Veterinaria de la Universidad de Antioquia para prestar sus casas como hogares de paso, con la posibilidad de disminuir la sobrepoblación de la fauna callejera en los albergues, siendo esta problemática causante de dificultades tanto de salud pública como animal y por ende afectando el bienestar de los animales, violando sus cinco libertades, padecimiento de hambre y sed,

sufrimiento y molestias, padecimiento de dolor por heridas o enfermedades, frustrando o alterando su comportamiento natural y haciéndolos sentir emociones como angustia y miedo.

Es así como en convenio con la fundación ORCA, la cual trabaja sin ánimo de lucro

Desde sus inicios en agosto de 2008, surgiendo como iniciativa de algunos jóvenes y sin más que el financiamiento de la acción de las personas y su apoyo. Actualmente, es

una las corporaciones promotoras y veedoras del cumplimiento de los derechos de los animales de la calle y de muchas campañas en pro de los animales más conocidas en la ciudad de Medellín.

Por esto, se pretende determinar el interés y disposición de los estudiantes de Medicina Veterinaria de la Universidad de Antioquia en una asociación para brindar hogares de paso en la fauna doméstica callejera y así ser parte de la solución, siendo los estudiantes el principal recurso para lograr nuestro objetivo, porque son ellos quienes ponen a disposición sus casas y brindan apoyo económico con su donaciones.

MATERIALES Y MÉTODOS

El estudio realizado fue de tipo descriptivo, ya que no se manipularon variables, se observaron y recolectaron los datos.

El estudio fue realizado el 8 de Agosto del año 2012 en la Escuela de Medicina Veterinaria de la Universidad de Antioquia en la ciudad de Medellín, los datos obtenidos fueron de fuente primaria, se recolectaron a través de una encuesta cuali-cuantitativa de tipo taxativa, en ella se evaluarían las distintas cualidades de los posibles prestadores del servicio. Se distribuyeron las encuestas por distintas zonas de la universidad. Esta encuesta se le realizó a una muestra de la población conformada por 75 estudiantes, de forma aleatoria. Se hicieron 13 preguntas de las cuales 3 eran abiertas. El siguiente fue el formato de la encuesta:

1. ¿Es usted mayor de edad?

Si__ No__

2. ¿Cuántos años tiene? _____

3. ¿Qué semestre cursa actualmente? _____

4. Su casa es:

Propia__ Arrendada__ Otro__

Si su respuesta es otro, ¿cuál?

5. ¿Vive con otras personas en su casa?

Si__ No__

En caso de haber respondido sí, ¿con cuántas? _____

6. ¿Viven niños en su casa?

Si__ No__

7. ¿En su casa hay animales?

Si__ No__

En caso de haber respondido sí, ¿Cuántos son? _____

8. ¿Cuántas habitaciones tiene su casa?

1__ 2__ 3__ 4__ Más de 4__

9. ¿Estaría dispuesto a prestar su casa como hogar de paso?

Si__ No__

Si su respuesta fue sí, ¿qué animales recibiría?

Perros__ Gatos__

10. ¿Estaría dispuesto a hacer alguna donación para los animales desamparados?

Si__ No__

Si su respuesta fue sí, ¿Qué donaría?

Dinero__ Concentrado__ Otros__
¿Cuál? _____

11. Si usted ofreciera su casa como hogar de paso, ¿qué tipo de necesidades estaría dispuesto de suplirle al animal?

Ninguna__ Comida__ Medicamentos__
Asistencia médico-veterinaria__

12. ¿Cuántos animales puede recibir en su casa?

1__ 2__ 3__ 4__ Más de 4__

13. ¿Por cuánto tiempo estaría dispuesto mantener el animal en su casa?

Menos de 1 mes__ Entre 1 y 2 meses__
Más de 2 meses__

El producto de este proceso fue utilizado únicamente con fines académicos.

Los resultados de las encuestas fueron tabulados. Esto facilitó el análisis de la información, la realización de las gráficas y la entrega de conclusiones.

RESULTADOS

La encuesta realizada arrojó los siguientes resultados:

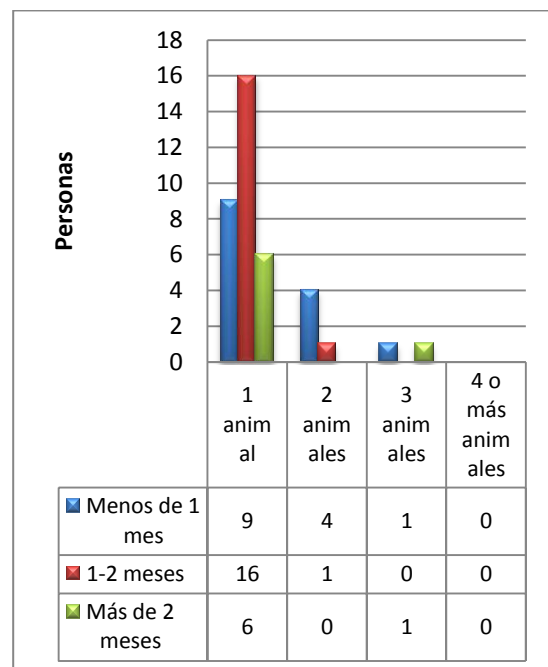
Gráfica 1. Estudiantes dispuestos a prestar su casa como hogar de paso



La gráfica 1 representa el porcentaje de estudiantes que estarían dispuestos a prestar sus casas como hogares de paso y las que no.

En la gráfica se observa que la cantidad de estudiantes que sí estarían dispuestos a formar parte del proyecto es mayor por una corta ventaja; en comparación de aquellos que no. Más del 50% de ellos (39 personas) estarían dispuestos a formar parte del proyecto, lo cual cumple con el objetivo general con la mayoría de porcentaje con respuesta afirmativa.

Gráfica 2. Tiempo que estaría dispuesto a prestar su casa como hogar de paso

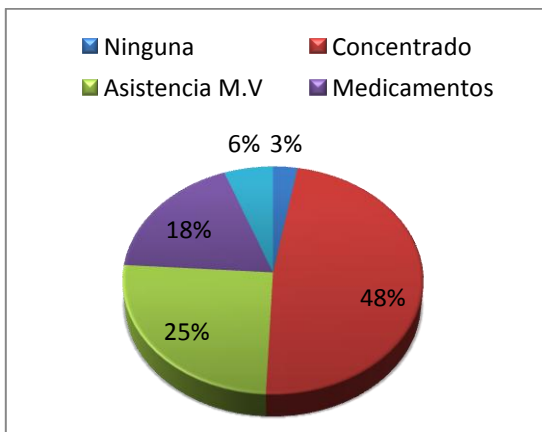


En la gráfica 2 se muestra el número de personas que están interesados en ser hogares de paso; relacionado con la cantidad de animales que aceptarían y el tiempo que podrían tenerlos.

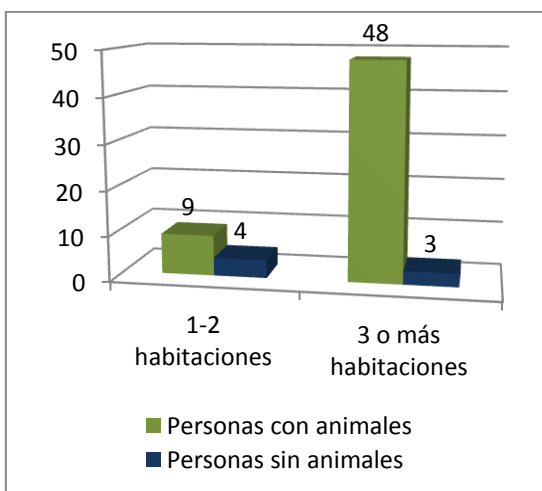
La mayoría de los encuestados (16 personas) estarían dispuestos a albergar 1 animal a la vez de 1 a 2 meses, seguido por quienes

albergarían la misma cantidad 1 mes (9 personas) y quienes lo harían por más de dos meses (6 personas). Se puede deducir que gracias a la disponibilidad de espacio, la tenencia de otro animales en casa y la disponibilidad de tiempo e insumos; para los estudiantes sería mucho más práctico albergar 1 animal a la vez, lo cual descongestionaría a un menor ritmo el albergue de la fundación ORCA, pero podría llegar a garantizar la mejor atención del animal acogido.

Gráfica 3. Necesidades dispuestas a suplir en el posible hogar de paso



Gráfica 4. Condiciones del posible hogar de paso

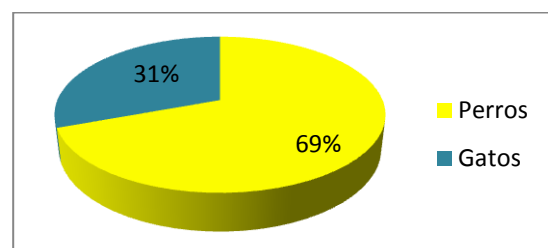


En la gráfica 3 se muestran las necesidades que estarían dispuestas a suplir aquellas personas que aceptarían ser hogares de paso, y en la gráfica 4 las condiciones físicas del hogar relacionado con las personas que tienen o no mascotas.

La gran mayoría de los estudiantes participantes (97%) sí estarían dispuestos a correr con algún gasto, teniendo mayor porcentaje los que aportarían con alimento concentrado, seguido por la asistencia Médica Veterinaria y los medicamentos. Esto reduciría notablemente la inversión económica que debería ser gastada en este aspecto. Infortunadamente, el 3% de la población encuestada no estaría dispuesta a suplir ninguna otra necesidad que no sea la casa. Así mismo, la gran parte de la población encuestada tiene en sus hogares un espacio amplio para acoger y ser hogar de paso; aunque la mayoría tiene mascota algo que podría ser una parte importante para decidir si el hogar es apto o no.

De acuerdo a lo anterior, los domicilios de los estudiantes de Medicina Veterinaria son en general aptos para ser hogares (a excepción de casos puntuales que deben ser evaluados individualmente) de paso y quienes están dispuestos a hacerlo, en su gran mayoría podría suplir alguna o varias de las necesidades de éstos animales.

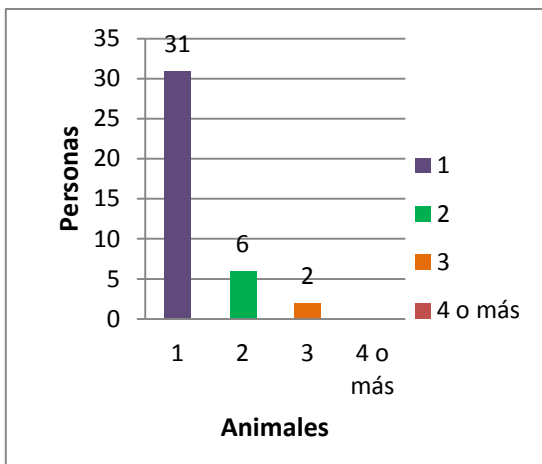
Gráfica 5. Animales que estaría dispuesto a acoger



En la gráfica 5 se puede observar la preferencia entre especies que la población preferiría adoptar.

El porcentaje de estudiantes que preferiría acoger en su hogar a un perro es mayor en comparación de quienes preferiría acoger un gato. Esto puede deberse a una predilección cultural, así que podría brindarse información por medio de publicidad o campañas a cerca de la tenencia de los gatos como mascotas idóneas; y que pueden ser acogidas en hogares de paso o en adopción. Así mismo, gracias a esta información se puede deducir que la cantidad de perros reduciría más que la cantidad de gatos en el albergue de la fundación ORCA.

Gráfica 6. Número de animales que acogería

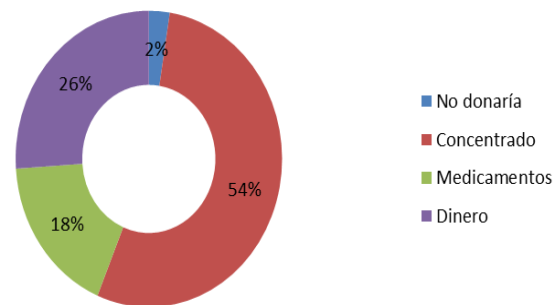


Esta gráfica muestra el número de animales que los encuestados estarían dispuestos a albergar al mismo tiempo en sus hogares.

En ella se muestra que 79% (correspondiente a 31 personas) albergarían a 1 animal a la vez, el 15% (correspondiente a 6 personas) albergarían a 2 animales al mismo tiempo y el 6% restante (correspondiente a 2 personas) podrían albergar 3 animales al

mismo tiempo. De la población encuestada, ninguno estaría dispuesto a albergar 4 o más animales al mismo tiempo. Estos resultados permiten esclarecer el tiempo en el que los albergues disminuirán su población y permitirían la entrada de un nuevo animal callejero. Al ser el mayor porcentaje de sólo uno los animales que recibirían en el hogar de paso a la vez, la disminución en el albergue sería un poco más lenta pero esto podría garantizar en mayor medida la atención que se prestaría a cada animal recibido.

Gráfica 7. Posibles donaciones

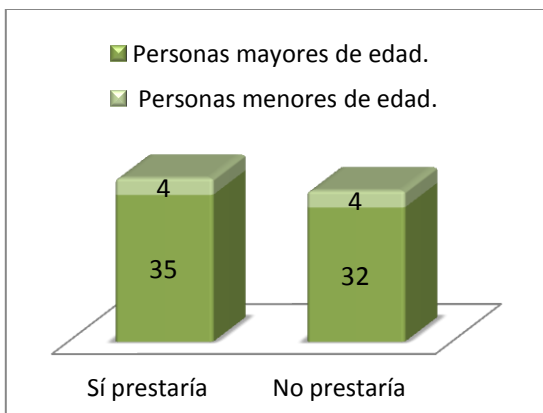


En la gráfica se observa el porcentaje de personas quienes no estarían dispuestas a ser hogares de paso y de ellas, las que estarían dispuestas o no a realizar donaciones y el tipo de éstas.

El 54% de los participantes donarían alimento concentrado, seguido por el 26% que donaría dinero y el 18% medicamentos. El 2% de la población estudiada no estaría dispuesto a realizar algún tipo de donación o ser hogar de paso. Las donaciones que estos estudiantes estarían dispuestos a realizar facilitaría la situación de las personas dispuestas a ser hogares de paso, ya que tendrían que invertir menos en las necesidades de los animales que aceptarían en sus casas y

serviría como motivación a otras personas para ser hogar de paso.

Gráfica 8. Mayoría de edad de los estudiantes encuestados



La gráfica 8 realiza una comparación entre las personas mayores y menores de edad y si éstas están dispuestas a formar parte del proyecto o no.

La población mayor de edad es considerablemente más abundante que la menor de edad y se observa que la diferencia entre aquellos que estarían dispuestos y aquellos que no es muy poca, que la diferencia entre las personas mayores de edad en los dos grupos también lo es, y que el interés por participar como el de no hacerlo de la población menor de edad es exactamente la misma en ambos grupos. Para efectos prácticos del proyecto, las personas menores de edad no podrán formar parte de él sin la previa autorización de sus acudientes, así que aquellos menores que accedieron al proyecto deberán cumplir este requisito.

DISCUSIÓN DE RESULTADOS

Más del 50% de los estudiantes de Medicina Veterinaria de la Facultad de Ciencias Agrarias de la Universidad e Antioquia,

específicamente el 52% de ellos (que corresponde a 39 personas), están dispuestos a brindar sus casas como hogares de paso para los perros y gatos que habitan en el albergue de la fundación ORCA, y de ellos 35 son aptos por mayoría de edad; y los 4 restantes estarían pendientes por confirmar la autorización de sus padres.

Más del 50% de las personas que no estarían dispuestas a prestar su casa como hogar de paso, estarían dispuestas a dar donaciones para el sostenimiento de los hogares, específicamente el 98%, liderando en ellas el alimento concentrado (54%), seguido por donaciones monetarias (26%) y medicamentos (18%). El 2% de la población encuestada no estaría dispuesto a realizar ningún tipo de donación o a prestar su casa como hogar de paso, lo cual es un pequeño porcentaje que no afecta la viabilidad del proyecto.

CONCLUSIONES

Del proyecto realizado se puede concluir que:

- La implementación de este proyecto de investigación permitiría disminuir la sobrepoblación de fauna doméstica callejera de la ciudad de Medellín.
- Al crear un programa de hogares de paso que incluya los estudiantes de Medicina Veterinaria de la universidad Antioquia se lograría contribuir con el enriquecimiento de la academia del estudiante y así mismo favorecer los programas vinculados con el bienestar de animales en estado de calle que, por falta de condiciones económicas e instalaciones; no logran a dar abasto con la sobrepoblación de animales.

- Los estudiantes encuestados dispuestos a ser hogares de paso en general mostraron tener óptimas instalaciones y condiciones que permitan el adecuado bienestar de los posibles animales acogidos.

- Según las encuestas realizadas los estudiantes estarían dispuestos a proveer hogares de paso a los animales, ofreciendo así techo y afecto y en muchos casos otras necesidades como alimentación, medicamentos y atención médico-veterinaria.

- Diferentes estudiantes encuestados que no estarían directamente vinculados al programa de hogares de paso podrían ser voluntarios en la donación de concentrado, medicinas o ayudas del tipo económico, contribuyendo de esta manera al sostenimiento del programa y al bienestar de la fauna doméstica callejera.

RECOMENDACIONES

- Dados los resultados de la evaluación del interés y la disposición de los estudiantes de Medicina Veterinaria de la Universidad de Antioquia en formar parte del proyecto, sería viable la conformación real de la mencionada asociación para hogares de paso

- Realizar talleres y actividades en la Facultad de Ciencias Agrarias de la Universidad de Antioquia que fomenten la solidaridad frente a los problemas de animales en situación de calle y promuevan la participación en grupos que trabajen en ello

- Motivar a los estudiantes de la Facultad de Ciencias Agrarias de la Universidad de Antioquia para que formen parte del proyecto y acojan en sus casas animales para la conformación de hogares de paso y/o

realicen donaciones para suplir las necesidades de estos animales

- Animar a los estudiantes de la Facultad de Ciencias Agrarias de la Universidad de Antioquia para que acojan más gatos en sus hogares, ya que los que estarían dispuestos a aceptar estos animales son muy pocos en comparación con los que aceptarían tener perros, esto, buscando que disminuya la sobrepoblación de gatos y perros en los albergues en igual medida

BIBLIOGRAFÍA

1. Acevedo Martín, Bolio Manuel, Gutiérrez Eduardo, Ortega Antonio, Sauri Carlos. Prevalencia de tumor venéreo transmisible en perros callejeros de la ciudad de Mérida, Yucatán, México. Revista Biomed 14: 83-87. Departamento de Medicina Interna y Cirugía, Facultad de Medicina Veterinaria y Zootecnia, Universidad Autónoma de Yucatán. 2003. Disponible en la web: <http://www.revbiomed.uady.mx/pdf/rb031425.pdf>

2. Alfieri Arsenio, Bin Liliana., Marro Alicia, Pirles Mónica, Schiaffino Laura, Seghesso Ada. Agresiones de perros a personas. U.N.R Journal; 1(03). Nov 2010. Disponible en la web: <http://rephip.unr.edu.ar/bitstream/handle/2133/1554/40-176-1-PB.pdf?sequence=1>

3. Álvarez Ligia, Alvis Nelson, Babilonia David, Máttar Salim, Nájera Saholeth. Leptospirosis ocupacional en una región del Caribe colombiano; 2005 Disponible en la web: http://www.scielo.org.mx/scielo.php?pid=S03636342005000300008&script=sci_arttext&tlng=pt

4. Ardoino, S.M; Baruta, D.A; Toso, R.E. Brucelosis Canina. Ciencia Veterinaria; 8(1) La Pampa, Argentina. 2006. Disponible en la web: <http://www.biblioteca.unlpam.edu.ar/pubpdf/revet/n08a05ardoino.pdf>
5. Broom Donald M. Bienestar animal: conceptos, métodos de estudio e indicadores. Revista Colombiana de Ciencias Pecuarias 24:3. Colombia. 2011 Disponible en la web: <http://rccp.udea.edu.co/index.php/ojs/articloe/viewFile/702/678>
6. Burticá Edwin Fernando, Cruz Lady Johana Echeverry, Diego Fernando. Leptospirosis en el departamento Tolima de Colombia. Revista CES Medicina Veterinaria y Zootecnia 3(1). Colombia. 2008. Disponible en la web: <http://www.nxtbook.com/ml/CES/Revistamvzcesvol3n1/index.php?startid=43&qz=ZOOONOSIS+AREA+URBANA+METROPOINTANA#/42>
7. Castillo Julio Cesar, Carballo Primitivo, Cepero Omelio, Fernández Julieta, Gutiérrez Digna, Pardo Dayro, Rodríguez José. Metodología para estimar el bienestar animal en perros y gatos como principales animales de compañía. RedVet: Revista Electrónica de Veterinaria; 13(06B). 2012. Disponible en la web: <http://www.veterinaria.org/revistas/redvet/n060612B/PR09.pdf>
8. Castro Isidro. Bienestar en Animales de Compañía. Presentación. México. Disponible en la web: http://www.consamexico.org.mx/conasa/2011_docs_19a_reunion/201110_26-miercoles/salon_BONAMPAK/BA/comite_12/ISIDRO_CASTRO.pdf
9. Chica Elizabeth. Alcaldía de Medellín superó el 57% de la meta trazada en la esterilización de perros y gatos para 2011; 2011 Disponible en la web: <http://www.medellin.gov.co/irj/portal/ciudadanos?NavigationTarget=navurl://8130368675244bca545dc840084af194>
10. Chica Juan F, Giraldo E Carlos A, López Laura V, Ruiz Buitrago Jhon Didier. Seroprevalencia de Brucella canis en perros callejeros del Centro de Bienestar Animal "La Perla", Medellín (Colombia), 2008. Disponible en la web: <http://rccp.udea.edu.co/index.php/ojs/articloe/view/581>
11. Cortés Jesús A, Prieto Edgar, Villamil Luis C. Contaminación de los Parques Públicos de la Localidad de Suba, Bogotá con Nematodos Zoonóticos. Revista Salud Pública 9(4). 2007. Disponible en la web: <http://www.scielosp.org/pdf/rsap/v9n4/v9n4a07.pdf>
12. Fatjó Jaume. Bienestar y etología clínica en refugios de animales de compañía. Charla realizada durante el Curso de Etología. Barcelona. 2010. Disponible en la web: <http://minnie.uab.es/~veteri/00011/Etologia%20y%20bienestar%20en%20centros%20de%20acogida%20de%20animales.pdf>
13. Fonnegra Lia Paola, Londoño Lina María, Hernández Carlos. Prevalencia de Salmonella sppem Perros del Centro de Bienestar "La Perla" en Medellín, Colombia. Revista CES Medicina Veterinaria y Zootecnia 4(2). Colombia. 2009. Disponible en la web: <http://www.nxtbook.com/ml/CES/Revistamvzcesvol4n2/index.php?startid=135&qz=ZOO>

NOSIS+AREA+URBANA+METROPOINTANA#/
66

14. García Andrés Felipe.; Ecología Comportamental y Etología de una Jauría de Perros Ferales (*Canis lupus familiaris*) al Interior del Humedal de la Conejera Bogotá D.C, Colombia. Trabajo de Grado. Universidad Nacional de Colombia- Sede Bogotá. Departamento de Biología. Bogotá D.C. Enero 2008. Disponible en la web: http://www.google.com.co/url?sa=t&rct=j&q=&esrc=s&source=web&cd=1&ved=0CEsQFjAA&url=http%3A%2F%2Fmedia.wix.com%2Fugd%2F77aecb_da98f598d9f61a61500610561d980e2e.pdf%3Fdn%3DCompilado%2520de%2520la%2520tesis%2520final%2520final%2520en%2520pdf.pdf&ei=DEwIUJXPA4ui8gScx4DwCQ&usg=AFQjCNHLayC08lwHFAGQoQB0ByCW5AU1xg&sig2=dV7duXjSP7XNQYc0NSwUyA

15. Hernández baumgarten E. Patogenia de la rabia Escuela nacional de estudios profesionales cautilan , universidad nacional autónoma de México Disponible en la web: <http://www.fmvz.unam.mx/fmvz/cienciavet/revistas/CVvol2/CVv2c3.pdf>

16. Jaramillo Hincapié Pilar. Centro de bienestar animal La Perla; 2007 Disponible

en la web:
<http://www.revistamvzces.com/revistas/vol2no1/articulo8.pdf>

17. Jaramillo P. Centro de Bienestar Animal "La Perla". Revista CES Medicina Veterinaria y Zootecnia 2(1). Colombia. 2007

18. Main David. Valoración del bienestar y las cinco libertades. Universidad de Bristol y WSPA; 2003 Disponible en la web: http://www.wspalatinoamerica.org/Images/M%C3%B3dulo%20%20Evaluaci%C3%B3n%20del%20Bienestar%20y%20las%20Cinco%20Libertades_tcm24-20697.pdf

19. Rosas Gabriel Ministro de Agricultura; Becerra Manuel Francisco Ministro de Educación Nacional, Díaz Eduardo Ministerio de Salud. Estatuto Nacional de Protección Animal Ley 84 de 1989 - Colombia. Congreso de Colombia. República de Colombia. Congreso Nacional. Bogotá D.E. Dic. de 1989 Disponible en la web: <http://space05.tripod.com/id24.html>

Hernández M., Luis Rogelio, Metodología de la investigación en ciencias de la Salud, segunda edición. Bogotá D.C. (Colombia): ECOE Ediciones. 2008. pp. 86-91 éticas